

**MANUAL DE INSTRUCCIONES**

**CALEFONES**  
**CON PILOTO ANALIZADOR**

**DOMEC**

*En este Manual encontrara las indicaciones para lograr un funcionamiento adecuado del artefacto.*

## ■ CARACTERISTICAS

- Funcionamiento silencioso
- Sistema de seguridad Termoeléctrico.
- Operación con una perilla para el control de gas y otra para el encendido electrónico.

## ■ INSTALACION

La instalación de su calefón DOMEK debe ser realizada por el personal calificado; recomendamos recurrir al Servicio Técnico Autorizado DOMEK más cercano a su domicilio o a un instalador matriculado.

Las instrucciones que se dan a continuación han sido elaboradas en base a las Normas y Reglamentaciones en vigencia y a nuestra propia experiencia.

**La instalación deberá efectuarse por un instalador matriculado y en un todo de acuerdo con lo establecido en las Disposiciones y Normas para la Ejecución de Instalaciones Domiciliarias de Gas**

## Normas de Seguridad

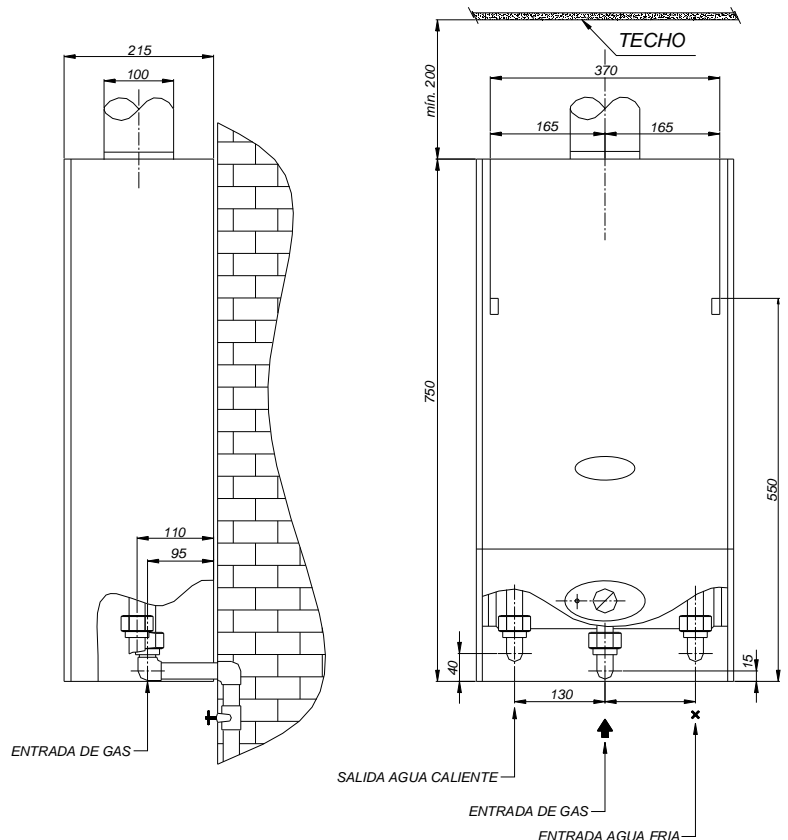
Debido a la gran cantidad de aire que necesita el calefón para la combustión, no debe instalarse en el cuarto de baño.

1. El recinto donde será instalado el calefón deberá tener **al menos 8 metros cúbicos de volumen y estar provisto de dos aberturas de ventilación de 200 cm<sup>2</sup> mínimo cada una**, ubicadas próximas al cielo y piso respectivamente y opuestas entre si.
2. El artefacto deberá acoplarse a un conducto para la extracción al exterior de los gases quemados, **el diámetro de este conducto no podrá ser inferior al del collarín de salida de los gases de combustión del calefón.**
3. El calefón no debe ser instalado en dormitorios, closets o armarios (recintos cerrados).

## INSTRUCCIONES DE INSTALACION

**Importante: Asegúrese que el tipo de gas de alimentación sea el mismo que se indica en la placa de características.**

1. Saque la perilla de control tirando de ella, quite los 2 tornillos que se encuentran debajo de la misma y retire los 2 tornillos inferiores que fijan la cubierta. Desmonte la cubierta, tirando hacia fuera la parte inferior y desplazandola hacia arriba.
2. Fije el artefacto de manera que quede firmemente adosado al muro.
3. Conecte las cañerías a las redes de agua y de gas.  
La cañería de agua fría (agua que esta ingresando al calefón) se encuentra a la derecha; la cañería de gas al centro y, a la izquierda la de agua caliente (agua que sale del calefón).
4. Instale el conducto de evacuación de gases.
5. Abra las llaves de paso y verifique si hay fugas de gas o agua.
6. Coloque la cubierta y la perilla.



## ■ UTILIZACION

Para encender el calefón por primera vez, o después de un corte en el suministro de gas o agua, proceda de la siguiente manera:

1. Abra una llave de agua caliente para sacar el aire de las cañerías.  
Déjela correr por algunos segundos y luego ciérrela.
2. Abra la llave de paso de la red de gas, gire la perilla de control de gas hasta la posición.
3. Presione la perilla de **control gas** y accione el **encendido electrónico**.
4. Espere 30 segundos y deje de presionar **el control gas**.  
En esta posición se puede elegir la intensidad de la llama (temperatura del Agua) desde un mínimo hasta un máximo .

Para encender el calefón habitualmente efectúe los pasos 2,3 y 4.

Para apagar el calefón gire el **control gas** hasta la posición • .

## ■ LIMPIEZA

Para limpiar la cubierta del calefón, utilice un paño o una esponja húmeda y detergente suave.

## ■ VACIADO

En los lugares donde existe el riesgo de congelación del agua en las cañerías, es indispensable vaciar el calefón. Para este efecto seguir las siguientes instrucciones:

- Cerrar la llave de paso de agua a la entrada del artefacto.
- Abrir todas las llaves de salida de agua caliente de la instalación. En particular debajo del nivel del calefón.
- Esperar que se vacíe el artefacto y cerrar las llaves de salida de agua

## ■ MANTENCION

El calefón, como todo artefacto mecánico, necesita de una cierta manutención para prolongar su buen funcionamiento. Siguiendo las siguientes instrucciones, le aseguramos una larga duración de su calefón **DOMEC**.

### Una vez al año:

Limpieza del piloto, quemador e intercambiador de calor, revisión del buen funcionamiento de las válvulas de agua y gas.  
Revisión del conducto de evacuación de gases.

### Cada dos años:

Desincrustacion de las sales que se depositan al interior del serpentín e intercambiador de calor.

## ■ SERVICIO TECNICO

Recomendamos recurrir a nuestro Servicio Técnico Autorizado para proceder a la instalación o reparación de su calefón **DOMEC**. Diríjase al Servicio Técnico Autorizado más cercano a su domicilio. Ubíquelo en la hoja adjunta a la garantía.

## ■ POLIZA DE GARANTÍA

**CONSERVE ESTE DOCUMENTO JUNTO A LA FACTURA O BOLETA DE COMPRA.**

Para recibir atención , bajo las condiciones expuestas en la garantía sírvase presentar al servicio técnico autorizado este documento junto a la factura o boleta de compra.

El fabricante se reserva el derecho a modificar, sin previo aviso, las características del producto (expuestas en el manual de instrucciones) para el logro de un óptimo desempeño.

**DOMEC S.A.** se compromete a proporcionar Servicio Técnico y repuestos, dentro del plazo de garantía a que se refiere la presente póliza.

## ■ LLAME AL SERVICIO TÉCNICO

Si el calefón tiene algún escape de gas.

Si el calefón presenta filtraciones de agua (no confunda con gotitas sobre las cañerías de agua, producto de la humedad ambiental).

Si el calefón permanece encendido o se demora en apagar luego de cerrar la llave de agua caliente.

Si a pesar de estar encendido el piloto, el calefón no enciende.

**ANTES DE LLAMAR AL SERVICIO TÉCNICO ASEGÚRESE QUE EL PROBLEMA NO SE DEBE A UN DEFICIENTE SUMINISTRO DE GAS O DE AGUA.**

## ■ FICHA TÉCNICA

MODELOS		KD14IPN	KD14IPL
		KD14BPN	KD14BPL
Tipo de Gas		Natural	Licudo
Caudal Nominal ( $\Delta t$ 20°C)	l/min	14	12,5
Gasto Nominal	w	24423	20934
	kCal/h	21000	18000
Presión del Agua (min)	kPa	22,5	22,5
	mCA	2,25	2,25
Caudal de Encendido (min)	l/min	4,75	4,75

DIMENSIONES		
Alto	mm.	750
Ancho	mm.	370
Profundidad	mm.	215
Diámetro salida de gases	mm.	100
Conexiones de Agua		R 1/2"
Conexión de gas		R 3/4"